

Du 12 au 14 décembre 2014 Marché de Noël


Jetteinfo



Mi-décembre, sur la place Cardinal Mercier, vous pourrez plonger dans l'ambiance de Noël, à l'occasion du traditionnel marché de Noël. Vous pourrez partir à la recherche de cadeaux de fin d'année, profiter de gourmandises, d'une boisson chaude ou d'animations festives.

PAGE 15

E.R. : HERVÉ DOYEN, BOURGMESTRE
CHÉE DE WEMMEL 100 - 1090 JETTE
02. 423.12.11 | COMMUNICATION@JETTE.IRISNET.BE
BUREAU DE DÉPÔT BRUXELLES 9



11.12.2014
1 JOUR SANS

5



RISQUES DE PÉNURIE
D'ÉLECTRICITÉ ?

6



BOURSE
DE L'EMPLOI

7



21.12.2014
CONCERT DE NOËL

22



Take Time



Le 22 novembre a eu lieu la Fête du développement durable, sous le slogan 'Take Time'. Prenez le temps. Un bon conseil qui semble très précieux en ces temps bien occupés. Avec le développement spectaculaire d'internet et des réseaux sociaux, tout doit être disponible tout de suite et partout. Il faut toujours faire plus vite, mieux, plus séduisant. Tout cela engendre une pression de plus en plus forte, aussi bien chez les jeunes que chez les plus âgés, et ceux qui ne tiennent pas le rythme se retrouvent inévitablement largués. La combinaison entre (recherche de) travail, enfants, ménage, vie sociale, etc. est trop lourde pour certains. Il en va de même pour

les enfants qui vont à l'école et sont confrontés à la pression de l'école et de leurs camarades. Les personnes qui cumulent de bons résultats, une image sympathique, une bonne pratique sportive, des nombreux amis et une apparence de top modèle, ... sont des exceptions, mais nombreux sont ceux qui voudraient se conformer à cette utopie. Les attentes sont souvent trop élevées et irréalistes. Avec comme résultat : dépression, burn-out, stress, surmenage, ... Des sentiments qui sont de plus souvent renforcés durant la période hivernale.

C'est pourquoi le slogan 'Take Time' est particulièrement bien choisi. Prenez le temps de prendre du recul, d'avoir un meilleur aperçu, de profiter du moment présent, de souffler un instant, ... La Fête du développement durable proposait des activités centrées sur le repos, comme le tai chi ou la méditation, mais aussi des ateliers de danse parents-enfants, pour faire le plein d'énergie. Déconnectez un moment et laissez tourner le monde sans vous. Faites une balade à l'air pur, prenez un bain plein de mousse pour vous détendre ou reprenez en chœur vos tubes préférés qui passent à la radio. Quelle que soit la manière, l'important est de prendre le temps de se détendre. Accordez un peu de repos à votre corps et à votre tête. Take Time.



Votre député-bourgmestre, Hervé Doyen

UNE QUESTION SUR
LA COMMUNE
DE JETTE ?
WWW.JETTE.BE

LA MAISON COMMUNALE

Chaussée de Wemmel, 100
1090 Jette - Tél.: 02.423.12.11

Services Démographie,
Etat civil et Gefico :

Lundi, mardi, mercredi et
vendredi de 8h30 à 14h.
Jeudi : de 13 à 19h.

Autres services :

Lundi, mardi, mercredi et
vendredi de 8h30 à 14h.
Jeudi : de 13 à 16h.

THEODOR 108

Rue Léon Theodor, 108
1090 Jette Tél.: 02.423.12.11

Espace public, Gestion du Terri-
toire (Urbanisme), Patrimoine
communal, Mobilité, Développe-
ment durable :

Lundi, mardi, mercredi
et vendredi de 8h30 à 14h.
Jeudi : de 13 à 16h.

HÔTEL DU CONSEIL

Place Cardinal Mercier, 1
1090 Jette
Commissariat de police
Tél.: 02.412.68.06

Sommaire

RISQUES DE PÉNU-
RIE D'ÉLECTRICITÉ ?



6

BOURSE
DE L'EMPLOI



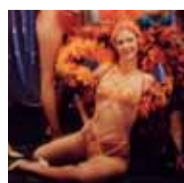
7

GRAND CONCOURS
SHOPPING JETTE



13

FÊTE DE NOËL
POUR LES SENIORS



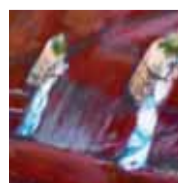
14

MARCHÉ DE NOËL



15

APPEL PARCOURS
D'ARTISTES



19

Jours de fermeture

L'administration communale de Jette sera fermée les jeudi 25 et vendredi 26 décembre 2014 (Noël), ainsi que les jeudi 1^{er} et vendredi 2 janvier 2015 (Nouvel an).

Le collège des Bourgmestre et Echevins 2013 - 2018



Hervé DOYEN
Bourgmestre
LBJ

- Sécurité et Contrat de sécurité
 - Coordination et Affaires générales
 - Tutelle CPAS
 - Contrats de quartier
 - Communication et Information
- > hdoyen@jette.irisnet.be
02.423.12.19



Geoffrey LEPERS
1^{er} Echevin
MR-OPEN VLD

- Enseignement francophone
 - Finances
 - Propreté publique
 - Tourisme
 - Informatique et Nouvelles technologies
 - Anciens combattants
 - Charroi communal
- > glepers@jette.irisnet.be
02.423.12.34 02.423.12.19



Bernard VAN NUFFEL
2^{ème} Echevin
ECOLO-GROEN

- Espace public
 - Patrimoine communal
 - Gestion de l'Energie (Utilisation rationnelle de l'Energie, Plan Local d'Action pour la Gestion Energétique, ...)
- > bvannuffel@jette.irisnet.be
02.423.12.08



Benoît GOSSELIN
3^{ème} Echevin
LBJ

- Prévention
 - Sports
 - Accueil extrascolaire et Kids' Holidays
 - Personnel
 - Infrastructures biculturelles
- > bgosselin@jette.irisnet.be
02.423.12.05



Claire VANDEVIVERE
4^{ème} Echevine
LBJ

- Etat civil - Démographie
 - Affaires sociales
 - Egalité des chances Intégration Personne handicapée
 - Environnement
 - Qualité du service aux citoyens
- > cvandevivere@jette.irisnet.be
02.423.12.05



Paul LEROY
5^{ème} Echevin
LBJ

- Culture francophone (+ Académie, Bibliothèque, ...)
 - Seniors francophones
 - Activités bicommunautaires
 - Familles et Petite enfance, Jeunesse francophone
 - Santé
 - Urbanisme
- > pleroy@jette.irisnet.be
02.423.12.03



Bernard LACROIX
6^{ème} Echevin
LBJ

- Vie économique et Commerce
 - Animations
 - Emploi
 - Terrains et immeubles à l'abandon
 - Cultes
- > blacroix@jette.irisnet.be
02.423.12.03



Brigitte GOORIS
7^{ème} Echevine
MR-OPEN VLD

- Enseignement néerlandophone
 - Jeunesse néerlandophone
 - Culture néerlandophone, Affaires néerlandophones
 - Seniors néerlandophones
- > bgooris@jette.irisnet.be
02.423.12.34



Christine GALLEZ
8^{ème} Echevine
ECOLO-GROEN

- Mobilité
 - Habitat / Logement
 - Développement durable
 - Agenda 21
 - Relations Nord/Sud
- > chgallez@jette.irisnet.be
02.423.12.09



Brigitte De Pauw
Présidente du CPAS
CPAS

- Rue de l'Eglise
Saint-Pierre 47
> Secrétariat : 02.422.46.11
> Service social : 02.422.46.75
- Société de logements sociaux Foyer jettois**
Président : Benjamin Goeders
Résidence Essegem 3
Rue Jules Lahaye, 282
> Tél : 02.478.38.35
(8h30 - 12h / 13h30 - 17h)
Permanences des services administration, comptabilité et service social : lundi de 9 à 12h et mardi de 13h30 à 16h30

Agence Immobilière Sociale de Jette

- Président : Joseph Amis
Résidence Essegem 2
Rue Jules Lahaye, 288
> Tél : 02.421.70.90

Agence locale pour l'Emploi de Jette

- Président : Didier Paternotte
Rue Léon Theodor, 204
> Tél : 02.421.65.00

Il s'est dit au conseil...

Conseil communal du 22 octobre 2014

Achat groupé de fournitures

Lors de sa dernière séance, le conseil communal a approuvé la convention entre l'administration communale et le CPAS de Jette pour l'organisation de procédures commune pour l'achat de fournitures techniques (électricité, plomberie, chauffage, peinture, menuiserie, serrurerie et outillage) en 2015, 2016 et 2017. Grâce à cette convention, le CPAS pourra donc profiter de l'expertise de l'administration communale et bénéficier des mêmes conditions qu'elle lors de l'achat de

fournitures techniques. Cette synergie entre la commune et le CPAS s'inscrit dans le cadre d'une mutualisation des moyens entre les deux administrations.

Les prochaines séances du conseil communal ont lieu les **mercredis 26 novembre à 20h et 17 décembre à 19h (budget)** à l'Hôtel du Conseil, place Cardinal Mercier.

Vous trouverez l'ordre du jour et le contenu de la séance de chaque conseil sur <https://publi.irisnet.be>.

Doc Stop

Plus de sécurité pour vos documents d'identité

Votre carte d'identité, passeport ou titre de séjour (modèle à puce) belge a été perdu ou volé ?
Téléphonez gratuitement au 00800.2123.2123 et bloquez-les.

En cas de perte ou de vol, vous pouvez bloquer gratuitement vos documents d'identité, tels que votre carte d'identité ou votre passeport, en téléphonant gratuitement à Doc Stop. Vous éviterez ainsi le risque d'usage frauduleux de votre document et ses éventuelles conséquences financières. Vos documents d'identité peuvent en effet servir à l'ouverture d'un abonnement téléphonique en votre nom ou à un achat par correspondance, ... Doc Stop est un service gratuit, accessible 24 heures sur 24 et 7 jours sur 7.

Attention : Doc Stop permet uniquement de bloquer les documents d'identité belges.

Vol ou perte : que faire ?

• **En cas de vol.** Téléphonnez immédiatement à Doc Stop. Déclarez le vol au poste de police le plus proche du lieu du vol ou à votre police locale.

• **En cas de perte.** Téléphonnez immédiatement à Doc Stop. Adressez-vous ensuite à votre administration communale. Pour une attestation provisoire en dehors des heures d'ouverture, adressez-vous à la police.

Attention : si le document perdu est un titre de séjour, vous devez toujours en déclarer la perte à la police avant de passer à la commune.

En seulement quelques minutes, après établissement de votre identité, votre document est déclaré bloqué sur le site www.checkdoc.be. Ce site est utilisé par les banques et autres organismes ou administrations pour vérifier si un document d'identité est connu comme volé, perdu, périmé ou non valide. Grâce à Doc Stop et Checkdoc, vous êtes donc protégé contre une utilisation frauduleuse de vos documents perdus ou volés !

Que se passe-t-il après votre appel ?

• **Cartes d'identité et titres de séjour.** Vous recevrez un courrier vous confirmant votre signalement de perte ou de vol. Si vous retrouvez votre document, vous disposez, à partir de votre appel, de 7 jours pour le débloquer. Dans le cas contraire, le document d'identité est annulé et vous devez en demander un autre auprès de votre administration communale.

• **Passeports.** Dès votre appel à Doc Stop, votre passeport est annulé. Si vous en avez besoin pour voyager, demandez-en un nouveau à temps auprès de votre administration communale.

Doc Stop - 00800.2123.2123



Demande de permis de conduire Pas le 18 décembre

Le jeudi 18 décembre, il ne sera pas possible de faire de demande de permis de conduire auprès de l'administration communale, aussi bien pour le permis provisoire que définitif ou international. La raison : le programme spécifique Mercurius, qui permet de traiter ces demandes, sera hors de service ce jour-là. Vous pourrez par contre venir retirer votre permis s'il est prêt. Dès le 19 décembre, les choses rentreront dans l'ordre.

N'oubliez pas que vous devez toujours vous munir, pour une demande de permis, de votre carte d'identité, du formulaire de demande fourni par le centre d'examen, de votre permis précédent ou de l'annexe 4, d'une photo en couleur sur fond blanc, format d'identité, et de 26 € pour la procédure normale (5 jours).

Retrouvez toutes les infos sur les permis de conduire sur notre site internet www.jette.be.

10 janvier 2015

Réception de nouvel an pour les Jettois



Le samedi 10 janvier 2015 aura lieu la traditionnelle réception de nouvel an pour les Jettois. L'occasion idéale de rencontrer les collaborateurs de l'administration communale, la police locale ou simplement d'autres Jettois et de lever son verre à la nouvelle année.

En tant qu'habitants de Jette, vous avez certainement des questions pratiques à poser aux

collaborateurs de l'administration communale ou aux mandataires politiques. Mais vous voulez peut-être aussi simplement rencontrer d'autres Jettois ? Voici quelques raisons parmi d'autres de venir à la réception de nouvel an organisée pour les Jettois, où l'administration communale, le CPAS, la zone de police, la Croix-Rouge, l'Agence Locale pour l'Emploi et Le Foyer Jettois seront présents grâce à différents stands d'information.

Cette réception de nouvel an aura lieu le 10 janvier 2015, à partir de 11h, dans la Salle communale des Fêtes. Ambiance chaleureuse et verre de l'amitié à la clé. Hervé Doyen, député-bourgmestre, le collège des bourgmestre et échevins, le conseil communal, le conseil de l'action sociale, le conseil d'administration du Foyer Jettois et Paul-Marie Empain, secrétaire communal, vous y invitent chaleureusement.

Samedi 10 janvier 2015 à 11h

Réception de nouvel an pour les Jettois

Salle communale des Fêtes

Place Cardinal Mercier, 10

(1^{er} étage avec ascenseur)

11 décembre 2014 : 1 jour sans

Journée de lutte contre le cambriolage

Le 11 décembre aura lieu la journée nationale d'action contre le cambriolage '1 jour sans'. Cette initiative du SPF Intérieur a pour but de conscientiser les citoyens au rôle qu'ils ont à jouer en matière de prévention et de lutte contre les cambriolages.

Début 2013, trois Néerlandais ont eu l'idée d'organiser une journée nationale d'action contre le cambriolage. Le principe : sensibiliser les citoyens au fait que, grâce à quelques petits efforts, chacun peut contribuer à endiguer le nombre de cambriolages. L'initiative a reçu un accueil très favorable chez nos voisins du Nord et a permis de diminuer sensiblement les chiffres des cambriolages. Une action semblable a lieu en Belgique le 11 décembre à laquelle Jette participe.

Cohésion sociale

Plus de 200 cambriolages sont commis par jour en Belgique. Un phénomène qui entraîne non seulement un coût social considérable, mais qui contribue également à installer un fort sentiment d'insécurité chez les victimes. L'action '1 jour sans' entend mobiliser les habitants à augmenter la sécurité dans leur quartier et à stimuler la cohésion sociale dans les rues.

L'équipe de Prévention et la police participent !

Les citoyens, mais aussi les comités de quartier, les associations, les communes, les entrepreneurs, les écoles, ... peuvent partager leurs initiatives via le site internet www.1joursans.be. Et la commune de Jette participe bien évidemment. Le 7 décembre, le conseiller en Prévention vol du service communal de Prévention et la police installeront un stand prévention, lors du marché dominical, pour distribuer des flyers et donner des conseils pour lutter contre les cambriolages. Les 10 et 11 décembre, le service de Prévention sera également présent dans le hall d'accueil de La Maison communale avec un stand d'information, pour vous donner des conseils contre le cambriolage.

Stand d'info '1 jour sans'

- **Marché dominical :**
dimanche 7 décembre 2014, de 9 à 13h
- **Hall d'accueil de la maison communale**
chaussée de Wemmel, 100
Mercredi 10 décembre 2014, de 10 à 14h
Jeudi 11 décembre 2014, de 13 à 19h

Plus d'infos :

Service de Prévention - Salvatore Sillitto
conseiller en Prévention vol
02.423.11.56 - preventionvol@jette.irisnet.be -
www.1joursans.be



7 astuces pour dissuader les cambrioleurs :

- Rendez votre maison bien visible par un bon éclairage.
- N'oubliez pas les côtés et l'arrière de la maison car les voleurs attaquent de préférence par là.
- Ne laissez pas traîner d'outils ou d'échelle autour de la maison, que les cambrioleurs pourraient utiliser.
- Rangez vos objets de valeur dans un endroit sûr.
- Simulez votre présence lorsque vous vous absentez.
- Verrouillez toujours toutes les portes et fenêtres, même pour quelques minutes.
- Ne cachez pas vos clés sous le paillason ou dans une jardinière.

Plan hiver

Que faire en cas de vague de froid ?

La commune de Jette, le CPAS et la Croix-Rouge ont mis en place un plan hiver. Ce plan a démarré le 1^{er} novembre 2014 et se prolonge jusqu'au 31 mars 2015.

Le plan hiver est destiné à garantir la dignité des personnes plus vulnérables de notre société durant les périodes de froid extrême. Il s'adresse en priorité aux sans abris, aux personnes âgées ou isolées et aux familles défavorisées ou sujettes aux problèmes financiers. Grâce au plan hiver, ces personnes peuvent bénéficier d'un soutien social, d'une aide alimentaire ou matérielle (couvertures, ...), d'un accueil de jour et de possibilités d'hébergement. Si vous vivez auprès de personnes à risque, pensez à vous informer régulièrement sur leur état de santé. La solidarité est l'une des meilleures armes pour soutenir les personnes plus vulnérables.

Aide urgente

Tout au long du plan hiver, le CPAS de Jette tient une permanence téléphonique au

02.422.46.51, tous les jours de la semaine, de 8 à 16h. Les sans abris peuvent également prendre contact avec le Samu social (de 8h30 à 18h) au 0800.99.340. Pour l'aide médicale urgente, il est conseillé d'appeler le numéro d'urgence 112. Il existe également à Jette des organisations locales qui peuvent fournir de l'aide aux personnes dans le besoin et leur proposent un repas, un café, un thé, ... des vêtements à bas prix ou tout simplement un peu d'écoute et de compagnie :

- **Restojet** (place Cardinal Mercier, 36)
02.420.24.95
- **Accueil Montfort asbl**
(rue de l'Eglise Saint-Pierre, 12-18)
02.426.87.12
- **L'Ange Gardien** (avenue Secrétin, 11-13)
02.479.27.52

Risques de pénurie d'électricité ?

Soyons solidaires !

Difficile de ne pas en avoir entendu parler... La Belgique est exposée à un risque de pénurie d'électricité cet hiver. Pour limiter au maximum le risque de coupure de courant, chacun est invité à faire des efforts : entreprises, institutions publiques, commerces, ... et vous bien sûr !

En cas de pénurie d'électricité cet hiver, certaines communes belges pourraient être privées d'électricité pour éviter un black-out généralisé. Bien que Jette ne soit pas directement concernée par le plan de délestage, elle est invitée, comme toutes les communes belges, à se montrer solidaire. Une coupure de courant serait non seulement désagréable pour les habitants concernés, mais elle engendrerait également des désagréments plus larges : perturbation des réseaux téléphoniques, problèmes de mobilité, pannes diverses sur l'espace public, etc. Nous sommes tous concernés par cette pénurie que nous pourrions pourtant éviter en combinant nos efforts. Soyons donc solidaires et réduisons dès à présent notre consommation, principalement entre 17 et 20h.

Avant

Pour limiter le risque de pénurie, le premier réflexe consiste à économiser l'électricité. Une série de gestes simples, appliqués au quotidien, vous permettront de réduire votre consommation. Il s'agit par exemple d'éteindre l'éclairage inutile et les appareils électriques en veille, de baisser les thermostats et d'éviter d'utiliser les appareils à forte consommation (fer à repasser, lave-linge, four, lave-vaisselle, ...). Si une coupure d'électricité de longue durée est prévue, vous pouvez vous préparer en chargeant votre GSM, en constituant un kit d'urgence (radio à piles, lampe torche et bougies, médicaments...), en préparant des thermos d'eau chaude (par exemple pour les biberons) et des glaçons pour maintenir certains aliments au frais.

Pendant

Si une coupure devait quand même avoir lieu, voici quelques conseils :

- débranchez les appareils électriques sensibles (TV, ordinateurs) pour éviter les dégâts
- limitez vos déplacements en voiture car la circulation risque d'être perturbée
- informez-vous (radio à pile, autoradio, internet si possible, ...)
- préférez les lampes torches aux bougies
- si vous utilisez malgré tout des bougies, placez-les à l'écart des surfaces inflammables et ne les laissez jamais sans surveillance
- évitez d'ouvrir inutilement votre frigo ou votre congélateur
- téléphonez seulement en cas de réelle nécessité et préférez les SMS
- fermez portes et fenêtres pour conserver la chaleur de vos pièces
- gardez un interrupteur en position allumée pour savoir quand le courant sera rétabli
- veillez sur vos proches et voisins vulnérables

Après

Une fois le courant rétabli, pour éviter tout risque de nouvelle coupure, laissez le réseau électrique se stabiliser et n'allumez pas tous vos appareils en même temps. Vérifiez également l'état de la nourriture dans les réfrigérateurs et congélateurs. Sachez que les aliments peuvent rester congelés pendant 24, voire 36 heures avec la porte du congélateur fermée, mais que tout aliment qui a été décongelé puis recongelé risque d'être avarié. En cas de doute, jetez-le : votre santé prime.

www.info-risques.be

S'informer pour mieux réagir

Le portail web www.info-risques.be propose des informations sur divers risques naturels ou technologiques : inondation, tempête, coupure de courant, accident industriel, ... Son but : informer les citoyens pour leur permettre de mieux connaître et de mieux se préparer à certaines situations d'urgence. Un citoyen informé se sentira en effet mieux armé en cas de situation d'urgence. C'est pourquoi le site web fournit de nombreux conseils pour prendre des actions concrètes et facilement réalisables préventivement : préparer un kit d'urgence pour sa sécurité, savoir comment se mettre à l'abri ou évacuer en toute sécurité, savoir que faire en cas d'inondation, de feu de forêt ou de pénurie d'électricité, ... En plus de ces conseils de prévention, le portail info risques rappelle les consignes à respecter pendant et après une situation d'urgence. Une véritable mine d'informations utiles !

www.offon.be

Campagne du gouvernement fédéral sur le risque de pénurie, le plan de délestage, les coupures d'électricité, la sécurité d'approvisionnement, ... Vous y trouverez aussi des astuces pratiques et toutes les actions mises en place dans le pays. Un numéro vert est également à votre disposition en cas de question : 0800.120.33.

www.pretpourlhiver.be

Site réalisé par Elia (gestionnaire du réseau de transport d'électricité) pour expliquer le marché de l'électricité et la situation dans laquelle nous nous trouvons aujourd'hui. Le site comprend un FAQ et un indicateur d'électricité qui vous donne les prévisions pour les 7 prochains jours.



EN BREF

Le risque de pénurie d'électricité est réel cet hiver. Ensemble, nous pouvons faire la différence et minimiser le risque de coupure en réduisant notre consommation. Agissons surtout entre 17 et 20 heures pour limiter le pic de consommation quotidien.

3 décembre 2014

6^{ème} édition de la Bourse de l'Emploi jettoise

Le 3 décembre 2014, la commune organise à nouveau une grande bourse de l'emploi. Comme chaque année, c'est une occasion unique de rencontrer des employeurs, des associations actives dans le domaine de l'insertion professionnelle, des organismes publics et des centres de formation.

Cette année, la Bourse de l'Emploi prend à nouveau place dans deux lieux : la Salle communale des Fêtes et l'Hôtel du Conseil. Les demandeurs d'emploi pourront y rencontrer de nombreux employeurs des secteurs privé et public, mais aussi des partenaires institutionnels et des associations spécialisées dans l'insertion professionnelle. Quelque 30 instances seront à votre disposition ce jour-là pour vous aider dans votre recherche d'emploi. Avec la Bourse de l'Emploi, la commune de Jette veut contribuer à la mise au travail des chercheurs d'emploi dont le nombre est malheureusement en constante augmentation. Le but de cette initiative est de mettre en contact des personnes en demande avec des employeurs potentiels.

Une Bourse de l'Emploi dans deux salles qui té-



moigne du succès des cinq éditions précédentes, mais prouve qu'il est toujours aussi difficile de trouver un emploi. Un CV rédigé avec un manque de professionnalisme peut constituer un obstacle à la

recherche d'emploi. C'est pourquoi 4 personnes seront présentes lors de la bourse jettoise pour porter un regard critique sur votre CV et vous donner des conseils pour en faire une vraie carte de visite.

Bourse de l'Emploi

Le 3 décembre 2014, de 10 à 16h

Dans la Salle communale des Fêtes (place Cardinal Mercier, 10) et dans la Salle du Conseil (Hôtel du Conseil - place Cardinal Mercier)

Transports en commun : gare de Jette/tram 19/bus 53 et 88

Plus d'infos :

Stéphanie Housiaux - conseillère emploi
02.422.31.13 - workinjette@jette.irisnet.be

La Bourse de l'Emploi est une initiative de l'échevin de l'Emploi Bernard Lacroix

Ouverture de la Table-Emploi à Jette

Des outils pour les chercheurs d'emploi

La Maison de l'emploi de Jette ouvrira le 1^{er} décembre sa Table-Emploi, un espace destiné aux chercheurs d'emploi, où ils auront accès à des ordinateurs, journaux, guides, ... pour leur faciliter l'accès au monde du travail.

La Table-Emploi de Jette est réservée aux chercheurs d'emploi inscrits auprès du Pôle Emploi et Formation (PEF) du CPAS ou de l'antenne Actiris jettoise, en possession d'un CV et idéalement d'une lettre de motivation. Elle a pour objectif de leur donner les clefs d'accès au monde du travail.

Outils et conseils

La Table-Emploi ouvrira ses portes le 1^{er} décembre et sera accessible les lundis et jeudis après-midi, ainsi que le mercredi durant toute la journée. Elle mettra à disposition des chercheurs d'emploi : un local, 8 ordinateurs avec connexion internet, des journaux, des offres d'emploi et des guides. Des conseillers des partenaires de la Maison de l'emploi de Jette seront également présents pour les guider dans leurs recherches.



Table-Emploi dès le 1^{er} décembre 2014

Annexe de La Maison communale

(rez-de-chaussée)

Chaussée de Wemmel, 100

Lundi, de 13h30 à 16h

Mercredi, de 9 à 12h et de 13h30 à 16h

Jeudi, de 13h30 à 16h

Conditions d'accès :

- être inscrit (CPAS ou Actiris)
- avoir un objectif professionnel clair
- être en possession d'un CV
- de préférence, avoir une lettre de motivation

A votre disposition :

- un local
- 8 ordinateurs avec connexion Internet
- des journaux
- des offres d'emploi
- des guides
- des conseillers pour vous aider

Horaires :

- lundi, de 13h30 à 16h
- mercredi, de 9 à 12h et 13h30 à 16h
- jeudi, de 13h30 à 16h

Nouveau plan de transport SNCB

Interpellation sur l'offre en gare de Jette

Le plan de transport 2014 de la SNCB, qui prend effet mi-décembre, impactera de manière non négligeable la vie des Jettois qui se rendent à Bruxelles-Schuman, Bruxelles-Léopold, voire Etterbeek... C'est le constat dressé par la commune de Jette dans un courrier adressé à la SNCB.

La ligne de train qui relie Jette à Bruxelles-Schuman traverse la Région bruxelloise et achemine de nombreux fonctionnaires et étudiants vers le quartier européen et l'ULB. Or, dans son nouveau plan de transport, la SNCB a prévu une réduction drastique de son offre sur cette ligne en heure de pointe. Le train de 8h14, seul subsistant dans cette tranche horaire, devra en effet rassembler à lui tout seul les usagers des trains de 8h03, 8h20, 8h55 et 9h03 qui seront supprimés. Le trajet inverse supprime, lui, le deuxième train de la tranche de 16 à 17h.

Un courrier à la SNCB

Suite à de nombreuses réactions et plaintes des Jettois, la commune a adressé un courrier aux responsables de la SNCB leur signalant à quel point le nouveau plan de transport pénalise ses navetteurs. Jette déplore que la SNCB adresse à

ses habitants un signal confus, voire contre-productif, dans un contexte où l'on demande à chacun de faire des efforts de mobilité. Elle précise en outre que le report du RER, l'offre de transports publics réduite sur l'axe concerné et l'aboutissement du projet de déploiement d'un Réseau Express Bruxellois (REB) depuis la gare de Jette ne font que confirmer ce message contradictoire.

Transmis à la SNCB le 14 octobre dernier, le courrier de la commune a fait l'objet d'un accusé de réception, mais Jette n'a reçu à ce jour aucune réponse à son interpellation.



Nouveau projet du comité Magritte

Deux bancs publics en mosaïques

Vous êtes créatif et voulez vous investir pour un meilleur cadre de vie ? Alors, rejoignez le comité de quartier Magritte pour créer deux bancs publics en mosaïques.

Une bouffée d'air frais est entrée dans le quartier Magritte depuis que le comité du même nom a été créé. Son plus bel exploit : le parcours mosaïque, réalisé avec les habitants du quartier, sous l'égide de Christophe Duperron d'Art Mosaïco. En novembre démarre la deuxième étape de l'embellissement du quartier. Le comité Magritte vous propose de vous lancer dans une aventure collective pour créer deux bancs publics en mosaïques qui seront placés dans le quartier en 2015.

Ateliers 'Le banc public sous la loupe des Surréalistes'

- Un atelier de 1h30 au Musée Magritte (rue Essegheem, 135), au choix le 29 (FR/NL) ou le 30 novembre (FR) à 15h.
- Un atelier de 2h pour créer la structure des bancs, au choix le 11 ou le 16 décembre, de 19h30 à 21h30 chez Muriel Orange, rue Léopold I^{er}, 286.

Inscription et informations :

02.428.26.26 - info@magrittemuseum.be
comitemagritte@gmail.com
<http://comitedequartiermagritte.blogspot.com/>



TRAVAUX DE L'ESPACE PUBLIC

Itinéraire cycliste régional Avenue de l'Exposition

La Région de Bruxelles-Capitale installe l'itinéraire cycliste régional dans l'avenue de l'Exposition, entre la place de l'Ancienne Barrière et la commune de Wemmel. La circulation est modifiée dans l'avenue durant le chantier et le carrefour avec la rue J. B. Moyens sera fermé depuis la rue J. B. Moyens vers l'avenue de l'Exposition, durant une bonne partie du mois de décembre.

Avenue C. Woeste Phases 4 et 5

La phase 4 du chantier régional de l'avenue C. Woeste a débuté en septembre, dans la portion située entre le boulevard de Smet de Naeyer et la rue Léopold I^{er}, côté pair, et devrait durer 9

mois. La phase 5 du chantier, qui devrait débuter prochainement, concerne le côté pair de l'avenue, entre la rue Léopold I^{er} et l'avenue O. Warland. Les travaux auront lieu dans un premier temps sur les trottoirs et entraîneront des interdictions de stationner. Des déviations ont été mises en place dans la cadre de ce chantier et la rue des Augustines est temporairement à sens unique. Plus d'infos sur ce chantier au 0800.94.001 ou par mail à bruxellesmobilite@sprb.irisnet.be.

Chantier Bruxelles Environnement Réaménagement du Parc Roi Baudouin

Bruxelles Environnement a entamé au mois de septembre un chantier de réaménagement du Parc Roi Baudouin dont le but est de poursuivre

la mise à ciel ouvert du cours d'eau Molenbeek et de revaloriser les alentours de la rue E. Tous-saint en l'intégrant dans un grand parc continu. Plus d'infos sur ce chantier : 02.775.76.80 - www.bruxellesenvironnement.be (section 'Particuliers' - rubrique 'Info chantiers').

Rue F. Couteaux Chemisage de l'égout

Afin de préparer le chantier de chemisage de l'égout prévu en janvier prochain rue F. Couteaux, la société Elia effectuera des travaux en sous sol dans la rue, durant la première quinzaine de décembre. La circulation ne sera pas interrompue, mais certaines interdictions de stationner seront de mise.

Le mot des ombudsmen

Gare à qui se fait coller !

Vous les avez peut-être déjà aperçus, sur votre sac poubelle ou celui d'un de vos voisins... La commune de Jette a entrepris depuis peu de pointer les sacs non conformes en y apposant des autocollants. Mais qu'est-ce que cela implique exactement ?

Sac sorti en dehors des heures réglementaires, contenu non approprié, confusion des jours de collecte des sacs jaunes et bleus, sac poubelle non officiel, ... il y a plusieurs raisons qui font qu'on considère un sac poubelle déposé sur la voie publique comme non conforme aux réglementations (communales, régionales ou environnementales) en vigueur. Dorénavant, plus moyen de l'ignorer grâce aux autocollants apposés par les ombudsmen de la Propreté publique.

Plus qu'un simple avertissement !



Les autocollants réalisés par la commune de Jette pour signaler les sacs non conformes ne sont pas de simples avertissements. Ils permettent aux autorités de vous signaler un

oubli ou une erreur, mais ils vous rappellent surtout de rentrer votre sac ! En effet, si votre sac poubelle n'est pas conforme, il ne sera pas ramassé par l'Agence Bruxelles-Propreté. Si personne ne s'en occupe, votre sac traîne alors en rue, augmentant le sentiment de saleté et d'insécurité dans les rues, sans parler des nuisibles qu'il risque d'attirer (rats, corneilles, chats, renards, ...). Voilà pourquoi vous devez rentrer tout sac non ramassé qui vous appartient et le rendre conforme (retrier, changer de sac, vérifier les horaires, ...) avant de le ressortir pour la prochaine collecte. A noter que les autocollants communaux n'excluent pas la taxe au contrevenant. Si le propriétaire du sac est identifié, il risque de devoir payer la taxe en vigueur. D'autre part, les ombudsmen tiennent à jour un fichier permettant de cibler les quartiers ou les immeubles qui semblent ne pas vouloir se conformer aux règles de bonne conduite.

Pas de ramassage

Jusqu'à ce jour, le service communal de Propreté avait pour but de rechercher des éléments probants pour identifier le contrevenant, afin de le taxer mais aussi de lui facturer les frais inhérents à la remise en état de l'espace public pour que la propreté soit respectée. Force est de constater que trop de citoyens en ont déduit qu'on leur offrait une certaine facilité puisque la commune ramassait les sacs qui traînaient. A l'avenir, les sacs identifiés par autocollant resteront sur la voie publique, à la vue de tous. Dès lors, profitez-en pour vous mettre en ordre car vous savez que vous avez été repéré !

Contactez les ombudsmen au 02.423.13.17 ou via ombudsman-propreté@jette.irisnet.be

Une initiative de l'échevin de la Propreté publique
Geoffrey Lepers

Zoom sur les collectes des sacs

Que faire de vos déchets ménagers ?

Tous les déchets ménagers ont leur sac de couleur. A Jette, les camions de l'Agence Bruxelles-Propreté passent plusieurs fois par semaine pour ramasser les poubelles. Les jours et moments de passage diffèrent selon la couleur du sac et selon votre quartier.



Sacs blancs

Ne jetez dans votre sac blanc que les déchets résiduels et ménagers qui ne peuvent pas être recyclés. Les collectes de sacs blancs ont lieu deux fois par semaine. Pour connaître les jours

et heures de collecte dans votre rue, consultez le calendrier des collectes (voir encadré).

Sacs bleus et jaunes

Les sacs bleus sont prévus pour les contenants en plastique dur, les emballages métalliques et les cartons à boissons (tetra pack) bien vidés. Les sacs jaunes ne peuvent, eux, contenir que des papiers et cartons propres et secs. Les sacs jaunes et bleus sont collectés chaque semaine, mais en alternance et séparément. Cela signifie que l'Agence Bruxelles-Propreté ramasse les sacs jaunes une semaine sur deux et les sacs bleus l'autre semaine. Téléchargez l'application 'Recycle' sur votre smartphone pour ne plus vous tromper.

Sacs verts

Vous pouvez y mettre vos déchets de jardin (petites branches, feuilles, fleurs, gazon), mais pas de terre. L'Agence régionale collecte les sacs verts à Jette tous les lundis après-midi, durant toute l'année, sans interruption. Pour profiter de cette collecte, vous devez sortir vos déchets verts le lundi, avant 13h, sur votre trottoir. Les déchets doivent être placés dans un sac vert et les branchages doivent être liés en fagots et déposés à côté du sac.



Quelques règles

- Votre sac ne peut pas dépasser 15 kg
- Les déchets coupants doivent être bien emballés
- Respectez les jours et heures de collecte :

Collectes en matinée : sortez vos sacs la veille après 18h ou le jour même avant 6h

Collectes en soirée : sortez vos sacs le jour même entre 18h et 18h30

Téléchargez le calendrier de collecte de Bruxelles-Propreté sur www.arp-gan.be/fr/le-calendrier-de-vos-collectes ou demandez une version papier au 0800.981.81. L'application pour smartphones 'Recycle' peut aussi vous aider.

Retrouvez toutes les informations sur la collecte et le tri des déchets sur notre site www.jette.be (A votre service – Propreté et Environnement – Vos déchets)



Espace détente pour les jeunes patients de l'UZ atteints de cancer

Dans peu de temps, à l'arrière de l'hôpital des enfants de l'UZ Brussel, se dressera un nouvel espace de récréation et de détente pour les enfants atteints d'un cancer.

Le 7 novembre, en guise de coup d'envoi des travaux, un pommier a été planté, voué à devenir un arbre à souhaits pour les enfants malades



© Hanne Ninclaus

Le choix du pommier comme 'première pierre' symbolique n'est pas dû au hasard. L'espace de jeu et de vie a d'ailleurs été baptisé 'Jardin des Pommes'. Il se compose de deux parties : l'une pour les jeunes patients du service oncologie, l'autre pour les autres enfants malades. Pour les jeunes malades du cancer, cet espace de détente au sein de l'hôpital est une nouveauté. Les autres jeunes patients disposaient déjà de d'un local de jeux et de classe, mais le risque d'infection était hélas trop élevé pour les patients cancéreux. La plaine de jeux en plein air et la salle de classe du Jardin des Pommes seront en revanche tour à tour utilisées et soigneusement désinfectées.



Les Amis du Jardin des Pommes

Les enfants qui doivent suivre une chimiothérapie ont besoin de jouer et de voir d'autres enfants entre deux séances de chimio. Pour leur permettre de vivre comme des enfants, les Amis du Jardin des Pommes ont uni leurs forces pour leur offrir un endroit chaleureux et sécurisé. Ces 'amis' - un groupe d'agents et de collaborateurs d'Argenta - ont déjà rassemblé 980.000 euros pour ce projet réconfortant. Parmi les généreux

donateurs, on trouve des clients fidèles de la banque, mais aussi des écoles, des compagnies de théâtre, des mouvements de jeunesse, des entreprises, ... Le Jardin des Pommes est donc le projet de toute une communauté.

656 m² pour jouer, apprendre et vivre

En plus d'un grand espace de jeux, le Jardin des Pommes sera également composé d'une salle de détente pour les adolescents et d'un espace dédié aux tout petits. L'endroit sera aussi équipé d'une cuisine où les parents pourront préparer les plats préférés de leurs enfants. Une salle de classe est également prévue et, dans la partie extérieure, un pommier se prélassait donc depuis quelques semaines dans ce Jardin des Pommes. Il sera en fleurs au mois d'avril et les donateurs (voir encadré) pourront venir y accrocher leurs souhaits pour les enfants. Début mai, l'arbre et tout le reste de l'espace seront entièrement destinés aux enfants.

Le Jardin des Pommes a encore besoin de dons

Les Amis du Jardin des Pommes ont déjà rassemblé 980.000 euros pour la construction du bâtiment. Mais il manque encore 100.000 euros pour la décoration intérieure et l'aménagement du jardin. Il faut également garantir le fonctionnement du projet au quotidien. Toute aide est donc encore plus que bienvenue. Grâce à vos dons, vous pourrez apporter la cerise sur cette tarte aux pommes ! Effectuez un don en ligne sur www.jardindes-pommes.be ou par virement bancaire sur le compte IBAN BE75 3630 9458 5851. Pour plus d'informations, vous pouvez prendre contact avec Linda Sonck au 0478.75.20.14 ou via linda@amipourlavie.be.

EN BREF

Jusqu'à maintenant, les jeunes patients atteints de cancer ne disposaient à l'UZ Brussel d'aucun espace pour jouer, suivre des cours ou se détendre. Cela va bientôt changer ! Grâce à de généreux donateurs, les enfants profiteront bientôt d'un espace sécurisé et chaleureux : le Jardin des Pommes, un espace récréatif et de vie pour les enfants malades du cancer.



© Hanne Ninclaus

Project Coucou'n

Dynamiser le quartier Amnesty

Durant le mois d'octobre, plusieurs habitants du quartier bordant le square Amnesty International ont retroussé leurs manches et participé au projet Coucou'n pour faire de leur quartier un endroit où il fait bon vivre.



Leader du projet, l'artiste Eric Van Uytven a élaboré le projet participatif Coucou'n avec le soutien de l'administration communale pour insuffler un souffle nouveau et coloré au quartier Amnesty. Tout au long du mois d'octobre, ils ont réalisé avec les habitants des œuvres d'art collectives, des coloriages de rue, une exposition aux fenêtres, ...

Lieu de rencontre convivial

Le but du projet était simple : transformer le square Amnesty International, qui faisait autrefois plus penser à un parking, en un lieu de rencontre convivial, tout en encourageant les contacts entre voisins. Pour ce faire, habitants et organisateurs ont retroussé ensemble leurs manches et ont réalisé entre autres une œuvre d'art avec du matériel de récupération. Le matériel en question a été apporté par les habitants et a permis de planter une toile d'araignée au centre de la place. Cette toile symbolise les liens qui devraient se tisser dans les prochains mois. Parallèlement, Eric Van Uytven a construit un arbre abstrait à l'aide de lattes de bois dépareillées, tandis que les autres habitants installaient sur le square de nouveaux objets destinés à conférer une ambiance chaleureuse à la place, tels que des sièges, une statue de cycliste ou une balançoire.

La nature en rue

Pendant les vacances d'automne, le rythme s'est accéléré et des projets ont été réalisées dans chaque rue. Une citadelle de fleurs a été érigée autour d'un arbre de l'avenue Beesen. Les élèves des écoles du quartier qui passent quotidiennement dans l'avenue Giele ont participé à la décoration de ses trottoirs. Ils ont dessiné à la craie des marelles, des bateaux, des gâteaux d'anniversaire, des citrouilles, des fleurs, ...

Dans les autres rues, les habitants ont créé des messages positifs à diffuser dans leur quartier : 'C'est simplement chouette ici', 'Un sourire ne coûte rien !', 'Le voisinage est à vous', 'Mes voisins sont mes amis', 'Laissez entrer le soleil dans votre rue', 'J'aime jouer ici', ... ont égayé le quartier.

Pour la fête de clôture, un mini salon a été installé sur la place, avec une exposition de photos, ainsi que des œuvres des habitants. Un coin jeux était également aménagé pour les enfants.

C'est à vous de décider comment vous vivez votre quartier. Respectez vos voisins et votre environnement. N'ayez pas peur de saluer votre voisine ou de lui souhaiter une bonne journée et rendez service quand vous pouvez. Cela ne rendra votre quartier que plus agréable.

Une initiative de l'échevine de la Communauté flamande Brigitte Gooris et de l'échevin de la Propreté publique Geoffrey Lepers

Appel Recherche photos d'anciens bourgmestres

L'histoire des bourgmestres de notre commune est riche. Plusieurs n'ont été à la tête de la commune que pour une courte période, d'autres ont consacré une grande partie de leur vie à Jette. L'administration communale souhaite rassembler les archives concernant ces différents bourgmestres. C'est pourquoi nous lançons un appel aux habitants qui disposent de photos, dessins ou peintures d'anciens bourgmestres afin que nous puissions les digitaliser.

Les différents bourgmestres ont imprimé leur empreinte sur notre commune. Afin de leur rendre un hommage approprié, l'administration communale travaille sur un projet de présentation des bourgmestres de Jette. Si vous disposez d'une photo, d'un dessin ou d'une peinture représentant l'un de ces bourgmestres, vous nous rendriez un beau service en nous les prêtant. La commune peut digitaliser ces illustrations afin de vous restituer rapidement les originaux. Si vous disposez d'autres documents concernant les anciens bourgmestres, ils peuvent également nous intéresser.

Voici, par ordre chronologique, la liste des bourgmestres jettois depuis 1773 : Pierre Joseph Dupré, Pierre Van der Meren, Nicolaus Bonaventure, Henri Berré, Albert Van Swae, François Vandendriessche, Henri Werrie, Franciscus Haeck, Daniel Vanderborght, Hendrik Laneau, Adolphe Vandenschrieck, Pierre Timmermans, Edmond Tircher, Philippe Werrie, Gustave Van Huynegem, Jean Neybergh, Etienne De Munter, Jacques Swartenbrouck, Jean Neybergh, Gilbert Doyen, Jean-Louis Thys et Hervé Doyen.

Vous pouvez nous contacter par mail :
communication@jette.irisnet.be
ou par téléphone - 02.423.12.00



Beaucoup de (jeunes) gens à la Fête du Développement durable



Au vu des agréables températures automnales, le 22 novembre n'était pas la journée rêvée pour rester à l'intérieur. Pourtant, de nombreuses personnes étaient au rendez-vous l'après-midi, au GC Essegem, pour l'annuelle Fête du développement durable. En référence au thème 'Take Time', quelque 150 visiteurs ont pris le temps de se promener et de participer à plusieurs ateliers. Les activités à succès de cette année furent celles des éco-ambas-

sadeurs, de Kitétik (produits cosmétiques naturels), de Rouf (confection de doudous en matériel de récupération), de la bibliothèque néerlandophone (bricolage d'horloges-livres), ainsi que l'atelier de contes. Le spectacle de clôture 'Mister K' a également séduit les foules. Après cette cinquième édition réussie de la Fête du développement durable, les organisateurs sont assurément prêts pour un autre lustre de fêtes durables.

Top Chef Fairtrade : Boulangerie Gavilan !

Début octobre, dans le cadre de la Semaine du Commerce équitable, vous pouviez élire votre Top Chef Fairtrade. Six commerces et établissements Horeca s'étaient mis à l'ouvrage pour concocter aux Jettois un dessert équitable au top. Le concours a rencontré un franc succès : sur pas moins de 50 cartes de participation distribuées, 30 ont été complétées et remises aux organisateurs. Le verdict est finalement tombé le 18 novembre, à la brasserie Le Central, et c'est la boulangerie Gavilan qui a décroché le titre de Top Chef Fairtrade. Mère et fille ont reçu le diplôme officiel et ont promis que le dessert gagnant - une mousse au chocolat avec des morceaux de mangue séchée - serait mis en vente à la boulangerie pour les fêtes de fin d'année. De quoi nous mettre déjà l'eau à la bouche...



11 décembre 2014

Séance d'information sur le groupement d'achats

Le 11 décembre, la société Soltis organise une séance d'information sur le groupement d'achats et vous propose de découvrir comment bénéficier, grâce à celui-ci, de prix attractifs et de packs exclusifs. Le principe est simple : plus vous êtes d'acheteurs, plus votre remise sera importante.

Suite à l'installation de panneaux photovoltaïques sur différents bâtiments de la commune, la société Soltis organise un groupement d'achats. Le but est de permettre aux habitants de devenir leur propre fournisseur d'énergie et de réaliser des économies grâce à diverses solutions : Photovoltaïque : fixez le prix de votre électricité pendant 25 ans ; Pompes à chaleur : utilisez la chaleur gratuite de l'air pour chauffer votre eau ; Isolation : réalisez 30 % d'économie sur votre facture de chauffage.

Vous ne pouvez pas participer à la séance d'information ? Envoyez un mail à devis@soltis.be. Soltis viendra chez vous pour vous présenter vos

avantages et réaliser une étude gratuite et personnalisée de votre projet.

Petite précision d'importance : la commune de Jette n'est impliquée d'aucune manière dans cette organisation de groupement d'achats.

Plus d'infos :

www.soltis.be - 02.779.97.12

Inscriptions : devis@soltis.be

Séance d'information sur le groupement d'achats Soltis

Le 11 décembre 2014 à 19h

Salle Polyvalente du bâtiment Theodor 108

Rue Léon Theodor, 108



Grand concours Shopping Jette

Faites vos courses à Jette et remportez un vélo

Comme à son habitude, l'association de commerçants 'Shopping Jette' organise, durant la période de fin d'année, son grand concours de cachets. Pour remporter l'un des nombreux prix, il suffit de faire ses courses dans les commerces participants et de collectionner 10 cachets.

L'association 'Shopping Jette', à laquelle sont reliés quelque 165 commerçants jetteois, organise à nouveau son grand concours de cachets du 1^{er} décembre 2014 au 31 janvier 2015. A chaque achat effectué auprès d'un commerce participant, vous recevez un cachet. Quand vous avez complété une carte à l'aide de 10 cachets, vous recevez une chance de gagner l'un des magnifiques prix. Cette année, les gagnants se répartiront à nouveau 10.000 € en bons d'achats allant de 50 à 1.000 €. Mais de nombreux Jetteois se sentiront sans doute encore plus concernés par le premier prix de cette année : deux vélos électriques, l'un pour dame, l'autre pour homme ! Quant aux 2^{ème} et 3^{ème} lauréats, ils remporteront chacun un vélo électrique pliable.

N'oubliez pas de demander une carte à l'un des commerçants participants. Vous les reconnaîtrez

grâce à l'affiche du concours qui ornera leur magasin. Chaque carte est à compléter à l'aide de 10 cachets. Quand votre carte est complète, vous devez y inscrire vos coordonnées et la déposer dans l'urne prévue à cette effet. Cela vous donne une chance de remporter les vélos électriques ou l'un des bons d'achats valables dans des dizaines de commerces de 'Shopping Jette' participants. Plus vous remplirez de cartes, plus vous augmenterez vos chances de gagner.

Plus d'infos :

André Electeur

Coordinateur de l'association de commerçants 'Shopping Jette'
rue Léopold I^{er}, 483
0478.701.641



Nouveaux commerces à Jette

Chaque mois, nous vous présentons dans Jette Info les nouveaux commerces qui ont ouvert leurs portes à Jette. Notre commune s'est enrichie depuis peu d'un nouvelle agence immobilière et hommes et femmes pourront chercher une tenue pour les fêtes dans la boutique de vêtements Casey.

Vous avez vous même ouvert un commerce à Jette ou déménagé et vous voulez le faire connaître via le Jette Info ? Faites-le nous savoir via communication@jette.irisnet.be.

► IMMO Partner Plus

Immobilier

Avenue de Laeken, 7

Ouvert du lundi au vendredi de 9h30 à 12h30 et de 13h30 à 18h et le samedi sur rendez-vous

02.520.52.05 - info@partnerplus.be

www.partnerplus.be

► Casey

Vêtements - chaussures - accessoires

Rue Léon Theodor, 4

Ouvert du lundi au samedi, de 10h à 18h30

02.275.24.84

Une bougie contre la torture

Jette participe à la vente Amnesty International

La campagne annuelle de vente de bougies d'Amnesty International se clôturera le 10 décembre avec la Journée internationale des droits de l'homme. Vous aussi, soutenez le combat contre de la torture en achetant une bougie à l'accueil de La Maison communale pour la placer à votre fenêtre. Les bougies coûtent 6 € et seront vendues jusqu'au 10 décembre, durant les heures d'ouverture de l'administration communale. L'objectif belge pour 2015 ? Vendre pas moins de 150.000 bougies ! Amnesty International compte plus que jamais sur votre solidarité.

Plus d'infos :

www.amnesty.be/campagnebougies

Vente de bougies Amnesty International (6 €)

Jusqu'au 10 décembre 2014

[Hall d'accueil de La Maison communale](#)

Chaussée de Wemmel, 100

Mardi 9 et mercredi 10 décembre 2014

Fête de Noël pour les seniors

Venez fêter Noël avant la date lors de la Fête de Noël pour les seniors. L'occasion d'assister à un spectacle de grande qualité et de partager ensemble la bûche de Noël. Au programme : magie, danse et chant avec le spectacle de Krys le magicien, suivi d'un show cabaret assuré par la revue 'Paris Las Vegas'. Le programme est identique pour les deux jours et vous devez choisir une date lors de l'inscription. Les réservations sont encore possibles auprès du service des Seniors, le jeudi 4 décembre uniquement.

Vous devez vous rendre pour cela à La Maison communale (chaussée de Wemmel, 100 - étage 2A). Mardi 9 et mercredi 10 décembre 2014, de 14 à 18h

Ouverture des portes à 13h30

Salle communale des Fêtes

place Cardinal Mercier, 10 (1^{er} étage)

Entrée gratuite, réservée aux seniors jettois

Réservation obligatoire (se rendre auprès du service des Seniors : le jeudi 4 décembre, de 13h30 à 15h30).



Une initiative des échevins des Seniors Paul Leroy et Brigitte Gooris

Le service des Seniors vous propose ...

Vendredi

5 décembre 2014

Concert de Gospel : The Palata singers

Voir page 16 pour plus de détails.

Concert Gospel

Vendredi 5 décembre 2014, à 20h

Prix : 10 € (gratuit pour les -12 ans)

Eglise Saint-Pierre

place Cardinal Mercier

Vendredi

16 janvier 2015

Spectacle : 'Rendez-vous avec les stars'

La tournée 'Age Tendre', qui s'est clôturée en 2014, a remporté un franc succès. La preuve que les vedettes de notre jeunesse plaisent toujours autant. Elles reviennent donc en janvier prochain au Spiroudome, dans le spectacle 'Rendez-vous

avec les Stars'. Vous pourrez applaudir : Petula Clark, Dave, Nicoletta, Murray Head, Michèle Torr, Plastic Bertrand, Claude Barzotti, Hugues Aufray, Philippe Lavil, Collectif Métissé, Umberto Tozzi et bien d'autres encore...

'Rendez-vous avec les stars'

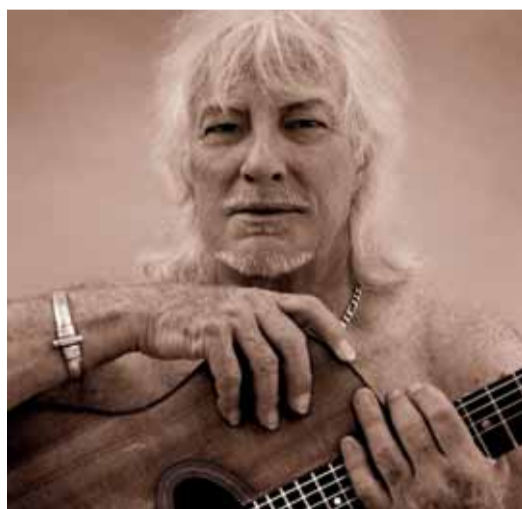
au Spiroudome de Charleroi

Vendredi 16 janvier 2015, à 14h30

Prix : 69 €

Rendez-vous :

à 12h45 sur l'avenue Secrétin à Jette (le long du cimetière)



Jeudi

5 février 2015

Spectacle : 'Sois Belge et tais-toi'

Cette année ce sera la grande forme pour "Swä Bëlg ët Täkgeül" (Sois Belge et tais-toi !). La troupe est de retour avec un 17^{ème} spectacle, une 17^{ème} tournée et surtout un 17^{ème} tourbillon d'imitations, de parodies, de jeux de mots, de sketches, d'impertinence, d'audace et de rires... Parce que, franchement, la politique, il vaut mieux en rire : c'est plus poli !

'Sois Belge et tais-toi'

au Centre culturel d'Auderghem

Jeudi 5 février 2015 à 20h

Prix : 46 €

Rendez-vous :

à 18h15 sur l'avenue Secrétin à Jette (le long du cimetière)

Avec le soutien de l'échevin des Seniors francophones, Paul Leroy

RESERVATIONS

Par téléphone ou auprès du service des Seniors de Jette, entre 8h30 et 14h et le jeudi entre 13h et 16h. Activités à payer sur le compte 000-0025741-36 (BE46-0000-0257-4136) (BIC BPOTBEB1) de la commune de Jette avec la communication suivante : Seniors + nom de l'activité + N° de réservation ou auprès du service financier de l'administration communale de Jette. Prière de téléphoner au service des Seniors avant tout paiement pour demander votre n° de réservation à Laura Cacciatore : 02.423.12.66 - seniors@jette.irisnet.be

CONDITIONS D'ANNULATION

En cas d'annulation avant l'activité, remboursement uniquement sur présentation d'un justificatif de cas de force majeure. 15 % du prix seront retenus pour les frais de dossier. Pour les spectacles, la commune ne pourra rembourser que les tickets qui n'ont pas encore été payés à l'organisateur.

Du 12 au 14 décembre 2014

Ambiance et convivialité au marché de Noël

Mi-décembre, sur la place Cardinal Mercier, vous plongerez de l'ambiance de Noël, à l'occasion du traditionnel marché de Noël. Vous pourrez partir à la recherche de cadeaux de fin d'année, profiter de gourmandises, d'une boisson chaude ou d'animations festives.



A l'ombre de l'Eglise Saint-Pierre joliment décorée, le marché de Noël rassemble des chalets conviviaux et des animations de Noël. Parmi les 27 chalets, vous trouverez sans aucun doute le cadeau de Noël idéal ou l'article de fin d'année qui vous manque pour organiser votre nouvel an. Vous trouverez également sur place de quoi manger et vous désaltérer. Enfin, durant 3 jours, vous pourrez profiter de toutes sortes d'animations : feu d'artifice musical, fanfares, défilés, ... Suffisamment de bonnes raisons pour aller faire un tour sur le marché de Noël et se mettre à l'heure de la fête.

Idées de cadeaux et animations musicales

La place Cardinal Mercier sera plongée dans l'ambiance de Noël avec, notamment, un feu d'artifice musical et un numéro de gospel au programme. Vous pourrez aussi vous balader sur le marché à la recherche d'idées de cadeaux, de

gourmandises ou d'articles de fêtes. Le vendredi, à 18h, aura lieu l'ouverture officielle avec la 'Fanfare du Meyboom'. Le feu d'artifice musical sera lancé à 20h30. Le samedi, 'The Christmas Toys' assurera l'ambiance musicale entre 14 et 17h, suivi par 'Joy!', de 17h à 19h30. La dimanche après-midi, le père Noël sera de la partie avec une animation musicale et la Fanfare des Lutins donnera le ton. Ambiance garantie pour ce marché de Noël jettois qui attend votre visite.

Marché de Noël de Jette

Place Cardinal Mercier

Vendredi 12/12 de 17 à 22h

Samedi 13/12 de 14 à 22h

Dimanche 14/12 de 11 à 18h

Une initiative de l'asbl 'Commerce et Marché annuel Jettois', présidée par Michèle Gavilan, avec le soutien de l'échevin de la Vie économique et des Animations Bernard Lacroix

Marché de Noël de Jette Place Cardinal Mercier

Vendredi 12 décembre

De 17 à 22h

Ouverture officielle Fanfare du Meyboom (18h)

Feu d'artifice musical (20h30)

Samedi 13 décembre

De 14 à 22h

The Christmas Toys (14 à 17h)

Gospel avec 'Joy!' (17 à 19h30)

Dimanche 14 décembre

De 11 à 18h

Animation musicale (de 12h30 à 17h30)

avec le père Noël

et la Fanfare des Lutins

The Palata Singers

Concert Gospel aux accents africains

Comme chaque année à l'approche de Noël, l'Eglise Saint-Pierre de Jette accueille le traditionnel concert de Gospel. Nul doute que vous serez charmés par les quatre Congolais de Palata Singers et par leur répertoire principalement vocal, teinté de références africaines.



La voix de basse Bernard Mokambila, les ténors Alphonse Nzindou et Marcel Boun-gou et le baryton Gaspard Mifoundou sont tous quatre originaires de chorales de la capitale congolaise. Sous le nom de The Palata Singers, ils œuvrent, depuis bientôt 35 ans, à la diffusion universelle du Gospel ancestral dont le continent africain peut revendiquer une part non négligeable. Les quatre compagnons ont beaucoup de succès en Allemagne et ils ont partagé la scène

avec des artistes comme Ray Charles et Manu Dibango.

Originalité musicale

Le style principalement vocal (une seule guitare et un orgue électrique) des Palata Singers et leur répertoire riche, puisant aussi bien dans leurs racines africaines que dans les grands classiques du Gospel ou dans des créations personnelles, raviront les amateurs de musique en tous genres. Les textes, chantés en kikongo et en anglais, font la part belle aux voix et sont complétés par un jeu de scène riche : humour et surprise au rendez-vous !

Concert Gospel : The Palata Singers

Vendredi 5 décembre 2014, à 20h

Prix : 10 € (gratuit pour les -12 ans)

Réservations : service des Seniors
02.423.12.66 - seniors@jette.irisnet.be

Eglise Saint-Pierre
place Cardinal Mercier

6 décembre 2014 :

Concert de gala de la Société Royale Philharmonique de Jette

La Société Royale Philharmonique de Jette clôturera son année musicale avec son traditionnel concert de gala qui aura lieu le samedi 6 décembre à 20h à l'église Sainte-Claire. Le 'Fantastic Philharmony' de Jette vous a concocté cette année un répertoire original fait de musique de films fantastiques à succès : Harry Potter, Le Seigneur des Anneaux, King Kong, Draco, ... Un programme varié qui vous fera voyager en musique à travers des grands classiques du cinéma.

Concert de gala de la Société Royale Philharmonique de Jette

6 décembre 2014 à 20h

Eglise Sainte-Claire

Av. De Heyn, 104

Entrée : 13 €

Les tickets peuvent être commandés en effectuant un virement sur le compte BE96 4370 1039 5105 (BIC: KREDBEBB), au nom de la Société Royale Philharmonique de Jette, rue de l'église Saint-Pierre, 8. Communication : concert de gala, xx places. Les places seront disponibles à l'entrée.

Plus d'infos : harmoniejette@gmail.com

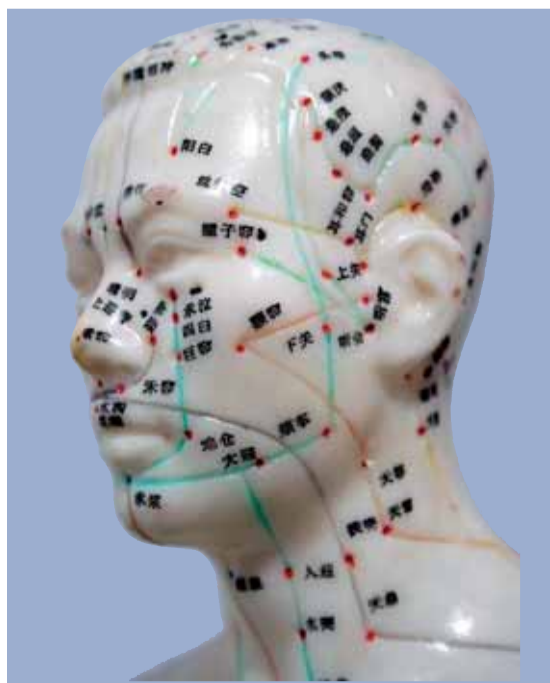
Conférence Antenne interuniversitaire

“Médecine traditionnelle chinoise : un regard critique”

Judi 4 décembre 2014

Jean-Louis Vanherweghem, docteur en médecine, professeur émérite ULB.

La Chine développe d'importants laboratoires de biologie moléculaire et ses services hospitaliers s'équipent de technologies des plus sophistiquées. Elle maintient cependant un important système de santé fondé sur la médecine traditionnelle chinoise (MTC) aussi appelée “médecine du Yin, du Yang et des cinq éléments”. Après une description de l'histoire, des concepts, des méthodes diagnostiques et des traitements de cette médecine millénaire, une approche critique la comparera à la médecine occidentale, afin d'analyser les avan-



tages, les risques et les dangers éventuels de l'acupuncture et de l'herboristerie traditionnelle chinoise.

Conférence à 14h30

(salle accessible dès 14h)

Salle communale des Fêtes

place Cardinal Mercier, 10 (1^{er} étage)

Entrée : 5 €/conférence

Plus de renseignements :

Sylvie Allentin

02.423.13.53

Extra Ordinaire à Jette

Nature, bien-être et découverte

Jouer, c'est bien. Au beau milieu de la nature, c'est encore mieux ! Le 15 novembre dernier, les enfants de la Brede School 'De Verrekijker' et GoodPlanet Belgium avaient aménagé une zone de jeux au beau milieu du parc Roi Baudouin, à Jette, pour un après-midi joyeux et convivial.

La Brede School 'De Verrekijker' est une association de plusieurs acteurs qui collaborent pour le développement et le bien-être des enfants, via des activités dans les écoles néerlandophones, mais aussi hors du cadre scolaire. En novembre, les enfants de la Brede School ont participé au projet 'Extra Ordinaire', avec les animateurs de GoodPlanet Belgium. Ils se sont installés dans le Parc Roi Baudouin et ont réalisé un sentier sensoriel, un nid géant style 'land art', une hutte en saule, ... Ils ont aussi pu prendre part l'après-midi à différents ateliers créatifs en plein air. Une série d'activités et de jeux qui leur ont permis de stimuler leur autonomie, leur esprit de débrouillardise, leur concentration, leur créativité, leur motricité ou encore d'encourager la coopération avec leurs camarades. Grâce à cette initiative, les jeunes Jettois ont également eu la possibilité de faire des expériences dans la nature, ce qui fait parfois défaut chez les citadins.



STAGES

Voici l'offre des stages à Jette durant les vacances d'hiver. De quoi permettre à vos enfants de passer la nouvelle année en s'activant.

Pluridisciplinaire

Centre de formation sportive asbl

Stages de 4 jours : découverte, sport, magie, création artistique, activités fun ou danse, pour les petits à partir de 2 ans et demi et les grands jusqu'à 18 ans.

Tous les détails sur www.lecfs.be.

▼
Du 22 au 26 décembre 2014 (excepté le 25)

Du 29 décembre 2014 au 2 janvier 2015 (excepté le 1^{er})

De 9 à 16h (garderie apd 8h et jusqu'à 18h : 10 €/enfant)

Prix : entre 72 et 112 € (certaines réductions pour les Jettois)

Infos et inscriptions :

www.lecfs.be ou 02.420.53.02

Ecole Florair

Ecole Jacques Brel

Artistique

Chippink - Racin'asbl

Stage de théâtre pour les enfants de 7 à 12 ans, dirigé par Joris, actif dans 2 compagnies, l'une de théâtre (comédien) et l'autre de danse (scénographe).

▼
Du 29 décembre 2014 au 2 janvier 2015

De 9 à 17h (garderie dès 7h30 et jusque 17h30)

Prix : 139 € (99 € pour les Jettois)

Inscriptions et infos :

02.888.63.02 - 0488.516.901 -

info@chippink.com

www.chippink.com

Rue Longtin, 44 à Jette

Pluridisciplinaire

Soyez Stages

Stages de 4 jours pour les enfants de 4 à 14 ans : basket, mini-tennis, football, arts martiaux, mini sports, multisports, danse, bande dessinée, impro et cinéma, mini chef, BD, jeux d'rôles, baby sport et baby artiste.

▼
Du 22 au 26 décembre 2014 (excepté le 25)

Du 29 décembre 2014 au 2 janvier 2015 (excepté le 1^{er})

De 9 à 16h (accueil gratuit apd 8h et jusqu'à 17h30)

Prix : apd 60 €

Infos et inscriptions :

0474.95.07.33

www.soyezstages.be

Ecole Van Helmont - Hall des Sports de l'Athénée Royal de Jette (av. O. Warland, 32)

Artistique

Betty Moerenhoudt

Stages de deux jours de céramique et poterie. Pour les enfants à partir de 9 ans : modelage, colombins et plaques, travail de la terre selon un thème. Pour les enfants à partir de 14 ans : tournage.

▼
Les 29 et 30 décembre 2014, de 10 à 16h

Prix : 95 € pour le modelage/105 € pour le tournage (terre et cuissons comprises)

Infos et inscriptions :

02.427.17.23 (acompte de 50 % à l'inscription)

Atelier de Betty Moerenhoudt

Rue Henri Werrie, 41 à Jette

Jusqu'au 20 décembre 2014

Visites guidées thématiques au Musée René Magritte

Les surréalistes et le culte de la violence

A l'occasion des commémorations du 100^{ème} anniversaire de la Grande Guerre, le Musée René Magritte organise des visites guidées thématiques sur le thème 'Les surréalistes et le culte de la violence'.

Le Surréalisme est né d'une révolte face aux atrocités de la Première Guerre mondiale. Devant cette barbarie, les artistes d'avant-garde se mobilisent pour dénoncer les abus et construire un monde plus humain. Ces trublions ont horreur du nationalisme qu'ils tiennent pour responsable de la 'Grande Guerre' et ils se posent en défenseurs de la liberté individuelle et de la paix entre les peuples. Dans la foulée des dadaïstes, les surréalistes usent d'un langage brutal et choquant pour prendre position dans les débats de leurs temps.

A travers la visite de l'exposition permanente et temporaire du Musée René Magritte, vous dé-

couvrez cette façon d'user de la violence dans l'art comme une arme pacifique pour libérer l'esprit de toute soumission.

Réservation conseillée :

02.428.26.26 - info@magrittemuseum.be

**Visites guidées thématiques
au Musée René Magritte**

Les surréalistes et le culte de la violence

Visites guidées en français :

les dimanches 30 novembre, 7 & 14 décembre et le samedi 20 décembre à 11h (précédées par une lecture de textes violents surréalistes les dimanches 30 novembre & samedi 20 décembre).

Durée : 1h15 - 8 €

Musée René Magritte

Rue Essegheem, 135



4 janvier 2015

Classique à l'Abbaye : collectif à vent Wolf

Classique à l'Abbaye, l'événement musical intime de chaque premier dimanche du mois, fait à chaque fois salle comble. La représentation de début décembre est déjà complète, mais il reste quelques places pour celle de début janvier avec le collectif à vent Wolf.



La saison 2014-2015 de Classique à l'Abbaye remporte un franc succès. Comme pour les concerts précédents, la représentation d'Ensemble 1090, le 7 décembre, est déjà complète. Si vous voulez assister à l'un des 6

concerts restant, mieux vaut vous dépêcher de réserver vos places.

Ensemble d'harmonie réinventé

L'année 2015 débute avec éclat en compagnie de Wolf, un nouveau collectif belge d'instruments à vent spécialisé dans la musique classique avec instruments historiques. Les musiciens jouent avec des instruments originaux ou avec des copies fidèles. De cette manière, ils insufflent aux ensembles d'harmonie classiques, tels qu'ils résonnaient dans les années 1800 dans les jardins et les cours princières de Vienne, une nouvelle vie. Doubles clarinettes, cors et bassons vous entraîneront d'abord à la découverte des airs dansants de la Serenade in es groot KV 375 de Wolfgang Amadeus Mozart. Après quoi, dans la Serenade KV 388 in c klein, toujours de Mozart, accompagnés de deux hautbois et d'une contrebasse, ils porteront encore plus haut le drame et la poésie.

Réserver

Il reste encore des tickets pour les prochains concerts, mais mieux vaut se dépêcher. Wolf (04.01.2015), Toon Fret et Veronika Iltchenko (01.02.2015), VIVA! opera (01.03.2015), Revue Blanche (05.04.2015), Jan Michiels (03.05.2015) et The Monnaie Wind Quintet avec Veronika Iltchenko (07.06.2015). Vous pouvez réserver au 02.423.13.73 ou par mail à cultuur@jette.irisnet.be.

Classique à l'Abbaye

Octuor à vent : Wolf

4 janvier 2015 à 11h

Avec garderie et apéritif

Abbaye de Dieleghem - rue Tiebackx, 14

Réservation souhaitée

Tickets :

10 €/5 € (- 12, + 65, Académies jettoises)

Une initiative des échevins de la Communauté française Paul Leroy et de la Communauté flamande Brigitte Gooris

Bruxell'A Cappella en concert

Cent ans après la Trêve de Noël

Fondée en 2005, sous le nom de The Vocal Consort of Brussels, la chorale Bruxell'A Cappella est un petit chœur de chambre internationale à Bruxelles. Actuellement dirigée par Michiel Haspelslagh, elle organise 2 concerts par an, dont l'un à Jette le 13 décembre prochain.



A quelques jours de Noël, Bruxell'A Cappella rendra hommage à la célèbre Trêve de Noël qui a eu lieu dans les tranchées de la Première Guerre mondiale. Durant cette pé-

riode de fraternisation, les soldats ont déposé leurs armes pour s'échanger des cadeaux, jouer au football et chanter des chants de Noël. La chorale interprétera des morceaux de cette période

particulière, écrits par des compositeurs britanniques, français, belges et allemands tels que David Willcocks, François-Auguste Gevaert, Julius Van Nuffel et Hugo Distler.

Plus d'infos

www.bruxellacappella.be

Concert Bruxell'A Cappella

Samedi 13 décembre 2014 à 20h

Chapelle Notre-Dame de Lourdes

Rue Léopold I^{er}, 296

Réservations :

bruxellacappella@gmail.com

Entrée : 10 €/5 € (- 16 ans)

Artiestenparcours d'Artistes 2015

Appel aux artistes et aux lieux d'exposition



La nouvelle édition de l'Artiestenparcours d'Artistes aura lieu le dernier week-end d'avril, à Jette. Les inscriptions ont débuté et tous les peintres, photographes, sculpteurs, ... sont les bienvenus. Vous n'êtes pas artiste, mais simplement passionné ? Vous pouvez peut-être transformer votre habitation en lieu d'exposition le temps d'un week-end.

Artistes

Les 25 et 26 avril 2015 aura lieu la 10^{ème} édition

du parcours d'artistes jettois. Nouveautés cette année : vous retrouverez tous les artistes sur le site internet de la commune, ainsi qu'une carte interactive qui vous proposera une balade virtuelle sur le parcours. C'est pourquoi tous les artistes doivent transmettre plusieurs photos de leurs réalisations par mail lors de leur inscription ou fournir l'adresse d'un site internet où leurs œuvres sont visibles. Les inscriptions se font désormais en ligne, via le site internet de la commune.

Lieux d'exposition

Vous êtes Jettois et voulez participer au succès du parcours d'artistes ? Si vous disposez d'un espace libre pendant le week-end, où un artiste pourrait exposer son travail (maison, garage, jardin, devanture de magasin, ...), contactez les organisateurs. Ils vous accueilleront à bras ouverts. Vous ferez non seulement le bonheur d'un artiste, mais vous vivrez également un week-end incroyable, plein de rencontres intéressantes.

Talents culinaires

Les talents culinaires sont également les bienvenus. Vous pouvez faire profiter les visiteurs de vos dons de cuisinier ou proposer pour l'occasion un plat artistique sur la carte de votre bistro ou de votre restaurant. Le parcours culinaire offre aux visiteurs la possibilité de découvrir des prouesses culinaires ou de profiter d'un repas ou d'une collation créatifs pour un prix avantageux. Les fins gourmets trouveront donc de quoi satisfaire leurs envies lors du parcours d'artistes.

Inscriptions : www.jette.be

Exposition

Hommage à Jacquy Maridor

Du 6 au 14 décembre, vous pourrez découvrir à l'Abbaye de Dieleghem les œuvres de Jacquy Maridor. Cet artiste jettois a réalisé tout au long de sa carrière une série de tableaux dans un style proche du réalisme magique, en utilisant la technique des grands maîtres.

Le talentueux Jacquy Maridor est aussi parfois appelé 'peintre du blanc' car cette couleur joue un rôle importants dans ses toiles représentant des nus, des bateaux ou des édifices mystérieux. Autodidacte curieux, il dessine et peint en s'inspirant des styles de Breughel et de Rubens et réalise des peintures à l'huile qui interpellent le spectateur. Ses œuvres respirent le rêve et le réalisme magique. Si vous voulez (re)découvrir ses tableaux, rendez-vous prochainement à l'Abbaye de Dieleghem. Le Cercle des Collectionneurs Jettois rend hommage à ce grand peintre jettois avec une exposition qui plaira sans aucun doute aux amateurs de belles œuvres et de mystère.

Exposition Jacquy Maridor

Peintures à l'huile

Du 6 au 14 décembre 2014, de 14 à 18h

Vernissage le 5 décembre à 19h

Abbaye de Dieleghem

Rue Tiebackx, 14



Expo Pablo Ortiz

Art latino-américain à La Maison communale

Du 1^{er} au 12 décembre, le hall d'accueil de La Maison communale se consacre à l'art latino-américain. Pablo Ortiz expose ses œuvres, reflets de la culture et du folklore de son pays d'origine.

Pablo Ortiz est né au Guatemala, le 10 septembre 1981, et il se passionne très jeune pour la peinture. La vie et sa passion pour l'art l'ont conduit à Jette, où vous pourrez découvrir ses réalisations colorées début décembre, à La Maison communale.

Famille d'artistes

Pablo Ortiz a grandi dans une famille d'artistes qui lui transmet l'amour de la peinture dès son plus jeune âge. Il trouve rapidement dans le dessin et la peinture un moyen d'expression rêvé. Bien qu'il soit fortement influencé par les œuvres colorées de son père, Miguel Ortiz, qui fut aussi son mentor lors de ses premières années, il développe rapidement son propre style. Il expose ses peintures pour la première fois à 15 ans et se perfectionne ensuite en suivant des études artistiques dans une école du Guatemala.



Effusion de couleurs

Le folklore et les richesses culturelles de son pays forment la principale source d'inspiration de Pablo

Ortiz. Après s'être passionné pendant un temps pour l'aquarelle et le dessin à l'encre de chine, il choisit au final la peinture à l'huile pour coucher ses idées sur la toile. Le résultat : des œuvres abstraites figuratives, avec une véritable effusion de formes et de couleurs, en général sur de grands formats.

A ce jour, ses peintures sont éparpillées dans de nombreux pays. Sa dernière exposition a eu lieu au Parlement Européen et vous pourrez le découvrir début décembre dans le hall de La Maison communale. Ne ratez pas cette occasion.

Expo Pablo Ortiz

Peintures

Du 1^{er} au 12 décembre

Hall d'accueil de La Maison communale

Chaussée de Wemmel, 100

Durant les heures d'ouverture de l'administration

Académie de Jette

Noëls du monde en musique

Le mois de décembre, en particulier la fête de Noël, est fort lié à l'enfance. Quoi de plus normal donc que de donner la parole aux plus jeunes. Comme chaque année, les élèves des premières années de flûte traversière et de piano vous présentent un petit florilège des Noëls du monde.

Pour la plupart des élèves d'Isabelle Jacobs et de Benoît Collet, ce concert de Noël est l'une des premières expériences en public. Ils seront rejoints durant la soirée par les élèves de formation musicale d'Amandine De Mey et certains ensembles de flûte traversière de l'académie.



Chants traditionnels

La tradition de Noël remonte à bien longtemps et constitue un répertoire très populaire. Issus de tous les coins d'Europe, ces airs traditionnels ont été joués dans toutes les grandes cours et dans les plus belles cathédrales. Ils ont été repris et arrangés par de nombreux compositeurs. Depuis plusieurs siècles, ces mélodies ont voyagé à travers toute l'Europe, avant de traverser les océans. Ce répertoire traditionnel est composé de danses, de cantiques sacrés, de chansons populaires, ... De quoi satisfaire tous les goûts. Il tient à cœur à l'académie de Jette d'emboîter le pas à la tradition et de permettre à ces chants de continuer leur chemin à travers les générations. Depuis quelques années, professeurs et élèves ont choisi d'ouvrir ce répertoire à d'autres régions du monde où Noël tombe parfois en été.

A l'issue du concert, vous pourrez prolonger l'ambiance de Noël autour d'un vin chaud. N'hésitez pas à venir nombreux, à apporter un gâteau ou un cougnou à partager, mais surtout à venir encourager et goûter à cet esprit de fête si caractéristique de cette période de fin d'année.

Concert de Noël

vendredi 19 décembre à 19h30
Salle communale des Fêtes
Place Cardinal Mercier, 10 (1^{er} étage)

Académie communale de Jette

Rue du Saule, 1 à Jette
02.426.35.56 (entre 15 et 21h)
secretariat@academie-jette.be
www.academie-jette.be

Danses traditionnelles arméniennes

La compagnie jettoise Haïq en tournée

Fondée en 1997 à Bruxelles, la troupe de danses arméniennes Haïq est installée à Jette depuis plusieurs années. Elle a d'ailleurs été primée en 2011 lors des Mérites sportifs jettois.

Haïq repart prochainement sur les routes avec son nouveau spectacle.

Sous la houlette de son directeur artistique et chorégraphe, Artur Nikogosian, la compagnie Haïq évolue à Jette depuis plusieurs années et y propose des cours de danses pour les passionnés. Le travail artistique de la compagnie, récompensé d'ailleurs par les Mérites sportifs jettois, repose sur des improvisations scéniques mêlant danse, théâtre et musique d'Arménie.

Nouveau spectacle

Avec 'L'alphabet et les grands hommes arméniens', la compagnie de danse Haïq rend hommage à l'alphabet arménien et aux grands hommes qui ont marqué l'histoire, la culture et la civilisation arméniennes. Une prestation scénique agrémentée de projections vidéos. Les danses



multicolores populaires et contemporaines de ce nouveau spectacle ont pour vocation de transmettre au public européen la richesse artistique de la culture arménienne dans un contexte multiculturel. Le spectacle fera escale à Saint-Gilles

le 6 décembre prochain, au Centre culturel Jacques Franck. Ne manquez pas cette occasion de soutenir les talents jettois et de découvrir la culture riche et atypique d'un pays à l'histoire mouvementée.

Plus d'infos :

02.420.22.18 - 0485.52.88.30
haiqdanse@hotmail.com - www.haiqdanse.be

L'alphabet et les grands hommes Arméniens

(Compagnie Haïq)

Samedi 6 décembre 2014 à 19h
Centre culturel Jacques Franck
Chée de Waterloo, 94
1060 Saint-Gilles
Première partie : concert Arax

Bruxelles en 10 leçons

Numéro 4 :

La lecture des plans de Bruxelles (1550 et 1975)

Cours : Samedi 20 décembre à 11h

Le premier plan de Bruxelles digne d'intérêt a été réalisé vers 1550. Véritable œuvre d'art, il regorge d'informations précises concernant l'urbanisation de Bruxelles à la fin du règne de Charles-Quint. Pendant plus de trois siècles, tous les plans de Bruxelles combineront esthétique et renseignements utiles pour une meilleure compréhension de l'évolution de la future capitale du royaume qui, en 1830, ne comptait pas encore 100.000 habitants.

Renseignements et inscriptions :

Eric Demarbaix - eric@pagesdhistoire.be

Prix : 12 €/cours**Club de lecture adulte**

Les fous du roman

Mercredi 3 décembre, de 19h à 20h30

L'écrivaine Evelyne Wilwerth anime tous les deux mois, de 19h à 20h30. le club de lecture adultes 'Les fous de romans'. L'occasion de partager ses coups de cœur et de trouver d'autres idées de lecture.

Inscription obligatoire.**BIBLIJETTE**

place Cardinal Mercier, 10
02.426.05.05 - www.bibliojette.be

La bibliothèque francophone de Jette sera fermée du mercredi 25 décembre 2014 au samedi 3 janvier 2015.

Club de lecture jeunesse

De la lecture pour les 11-14 ans

Mercredi 10 décembre, de 16 à 17h

Vos enfants ont entre 11 et 14 ans ? Ils ont envie de découvrir des livres, des auteurs et de s'initier au plaisir de la lecture ? BiblioJette a mis en place pour eux un club de lecture, qui a lieu tous les 2^{èmes} mercredis de chaque mois, de 16 à 17h.

Inscription obligatoire**21 décembre 2014 : Concert de Noël****Avec les chorales Clari Cantuli et Clari Cantus**

Le 21 décembre aura lieu le traditionnel concert de Noël dans l'Eglise Saint-Pierre. Cette année, les invités sont Clari Cantuli et Clari Cantus. Ces deux chorales de renommée internationale réunies dans le magnifique cadre de l'église assureront un beau moment musical.

Le concert de Noël est une tradition à Jette, en cette période de fin d'année. L'association entre l'atmosphère de l'église Saint-Pierre et le répertoire de chants traditionnels de Noël attire chaque année de nombreux spectateurs. Plusieurs grands noms de la chanson flamande s'y sont déjà produits par le passé, comme Dana Winner, Gunther Neefs ou Christoff. Cette année, le concert promet d'être à nouveau captivant avec la chorale pour enfants Clari Cantuli et la chorale pour jeunes Clari Cantus.

Concerts internationaux

Le chœur Clari Cantuli existe depuis déjà 25 ans et est aujourd'hui l'invité fréquent de festivals choraux et de concerts internationaux. Cet ensemble est composé d'enfants âgés de 7 à 12 ans qui ont déjà eu la chance de se produire dans toute l'Europe. Dès 13 ans, les participants peuvent rejoindre la chorale pour jeunes Clari Cantus dont la moyenne d'âge est de 18 ans. Le répertoire de cette chorale est constitué de musiques pour chœurs issues de périodes diverses, depuis le bon vieux temps jusqu'au 21^{ème} siècle. Clari Cantus a elle aussi à son actif de nombreux concerts.

**Stille Nacht**

Lors du concert de Noël jettois, la scène accueillera au total 80 enfants et jeunes. Ils interpréteront des chants traditionnels de Noël dans plusieurs langues : français, néerlandais, allemand. Une heure durant et sans interruption, les chansons s'enchaîneront jusqu'au classique 'Stille Nacht' en clôture. Un moment unique, chargé d'émotion et de pureté.

Le concert de Noël affiche complet chaque année. Etant donné le programme exceptionnel de cette année, il est conseillé de réserver rapi-

dement en envoyant un mail à cultuur@jette.iris-net.be ou en appelant le 02.423.13.73. Les tickets seront alors disponibles à l'entrée.

Concert de Noël**Avec les chorales Clari Cantuli et Clari Cantus**

Dimanche 21 décembre 2014 à 15h

Eglise Saint-Pierre

Place Cardinal Mercier

Entrée :

10 €/5 € (-12, +65, membres de l'académie).

Place aux petits reporters

Place aux enfants a eu lieu cette année le samedi 18 octobre. Pendant toute une journée, les enfants jettois se sont rassemblés pour découvrir les métiers. Les 13 petits reporters sont partis à la découverte du monde du journalisme. Ils ont visité plusieurs endroits et interviewé les participants. Bonne lecture !

Le groupe des petits journalistes

Tout d'abord, ils sont allés à La Maison communale et ont rencontré un chauffeur de poids lourds. Après, ils sont partis au magasin Rouf pour voir un défilé avec des vêtements de seconde main. Puis, ils ont rencontré des anciens élus de la commune de Jette. L'après-midi, ils ont été au commissariat et ont vu les équipements, les armes, les voitures et les motos de la police.

Rencontre à La Maison communale



Léa Quievy est une ancienne conseillère communale jettoise. Les enfants lui posent des questions sur son métier. "J'étais infirmière", explique-t-elle. "A l'époque, la médecine était beaucoup moins avancée qu'aujourd'hui. Mon métier était donc aussi pour moi une manière d'en apprendre plus sur le fonctionnement du corps". Une rencontre émouvante pour les petits reporters.



▲ Interpellés par son récit, les petits reporters ont fait signer des autographes à l'ancien échevin Louis Vandenheede.



▲ Les journalistes en herbe découvrent le métier de conducteur de poids lourds et posent de nombreuses questions.



▲ Chez Rouf, le magasin de seconde main de la chaussée de Wemmel, les enfants ont préparé un défilé de mode.

Matraque et gyrophares !

Pour clore la journée, les jeunes journalistes ont droit à une visite guidée du commissariat. Ils découvrent les équipements et les armes d'intervention des policiers. Ils ont ensuite la chance de pouvoir observer de plus près les différents véhicules : voitures, camionnettes, motos et vélos.



Les petits reporters :

Vanessa, Annaëlle, Bilal, Emma, Yaelle, Rachel, Emilie, Adam, Chloé, Anas, Salima, Astou, Noémie et Lucie

Centre culturel de Jette

Programme

Conférence

100 ans de jazz
4 décembre 2014 à 14h15

Vicky Down et Gaby Laurent vous racontent "La scène jazz de Kinshasa dans les années '80". En 1988, Vicky Down, directeur artistique et animateur musical au Golf Club de Kinshasa, invite le fameux Dizzy Gillespie et un grand chef couturier local, virtuose de marimba. Une rencontre qui placera le Congo sur la carte mondiale du jazz. Par la suite, se succéderont sur cette scène Chet Baker, Charlie Parker et beaucoup de "petits Belges" : Toots Thielemans, Bruno Castellucci, Steve Houben, Philippe Catherine...

> Centre Armillaire

Entrée : 5 €

Apéro-concert classique

Milonga & Friends
6 décembre 2014 à 11h

Milonga & Friends vous propose un voyage musical sur les pas des grands compositeurs de l'époque Baroque. Les deux pôles de la musique baroque, l'Italie et la France, ont des styles opposés malgré des influences réciproques. Une opposition telle que certains musiciens refusaient de jouer des œuvres provenant de l'autre école. A travers Tellemann, Haendel, Bach et bien d'autres, vous ferez connaissance avec le style italien, le style français, les synthèses allemandes et anglaises.



> Centre Armillaire

Entrée : 5 € (membres de l'Académie de musique) / 8 €

Ciné-club Soukirai

La Terre
10 décembre 2014 à 20h

Dans ce chef-d'œuvre du cinéma muet de 1930, Aleksander Dovjenko décrit un moment particulier de l'histoire de la jeune Union Soviétique : celui des débuts de la collectivisation des terres, du kolkhoze et de la mécanisation du travail. Mathieu Thonon (piano électrique, effets, mélodica) et Philippe Van Bellinghen (guitare électrique, effets) accompagnent le film. La musique est en rapport avec la thématique de la mécanisation, du combat des hommes et des machines.

> Centre Armillaire

Entrée : 5 €

Exploration du monde

Terres sauvages des Etats-Unis
11 décembre 2014 à 14h30

Tout au long de ce documentaire d'Eric Courtade, vous vous laisserez étonner, surprendre et ravir par des paysages époustouflants. Par -40° ou par 50°, en montgolfière, en avion, en raft, en 4x4, en moto-neige, à cheval et surtout à pied, vous suivrez ce voyageur au cœur de l'Ouest américain. Un voyage unique, parfois bouleversant, où la découverte est mise à l'honneur et où l'émotion et le rêve s'enchaînent finement et sans excès.



> Centre Armillaire

Entrée : 8 €

Expo photos

Made in USA
Bernard Juncker
Du 6 au 13 décembre 2014

En complément de la projection d'Exploration du Monde 'Terre sauvage des Etats-Unis', découvrez l'exposition de Bernard Juncker 'Made In USA'. Le photographe livre ses impressions sur son voyage aux Etats-Unis où il s'est laissé emporter par la diversité foisonnante des paysages, des couleurs et des ambiances. Bernard Juncker est réalisateur à la RTBF. Il produit des émissions historiques, scientifiques et culturelles et travaille également sur des fictions, du magazine et du grand reportage.



> Centre Armillaire

Du mardi au samedi, de 14 à 18h

Accès gratuit

Théâtre

'Le magasin des Suicides'

19 et 20 décembre à 20h15
21 décembre à 15h15

La Compagnie Osmose reprend sur scène le best-seller de Jean Teulé, dans une adaptation de Claude Enuset. Imaginez un magasin où l'on vend depuis dix générations tous les ingrédients possibles pour se suicider. Cette petite entreprise familiale prospère dans la tristesse et l'humeur sombre jusqu'au jour abominable où surgit un adversaire



impitoyable : la joie de vivre, incarnée par le petit dernier Alan...

> Centre Armillaire

Entrée : 8 € (étudiant, senior, pass-
seport ABCD)/10 €

Info & réservations :

theatre_osmose@hotmail.com -
02.511.39.15

Centre Armillaire

Bd. de Smet de Naeyer, 145
Renseignements, préventes et
réservations : Centre culturel
de Jette - 02.426.64.39

Retrouvez le programme complet du mois sur le site internet du Centre culturel de Jette www.ccjette.be et dans le journal "L'Armillaire".

Atelier parent-enfant Muriel Orange Du temps en famille

Si vous avez envie de faire plaisir à votre enfant, votre filleul ou votre nièce, ... invitez-les pour un moment de partage et de création. Venez même si vous n'êtes pas un grand artiste, le principal c'est de s'amuser !

Noël approche drôlement. Lors de la prochaine édition de cet atelier, le dimanche 14 décembre, vous pourrez fabriquer vos décorations de Noël : guirlandes, étoiles, sapin, ... Venez vous réjouir et partager un moment privilégié en famille !

Plus d'infos :

www.murielorange.com

Le dimanche 14 décembre 2014,
de 10h30 à 12h

Prix : 9 €/participant (matériel
compris)

Inscription obligatoire par mail :
contact@murielorange.com

Atelier de Muriel Orange

Rue Léopold 1^{er}, 286 à Jette